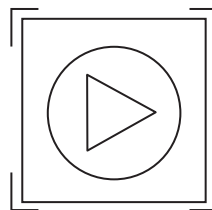
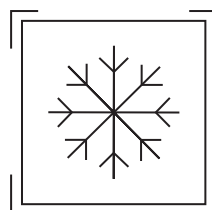
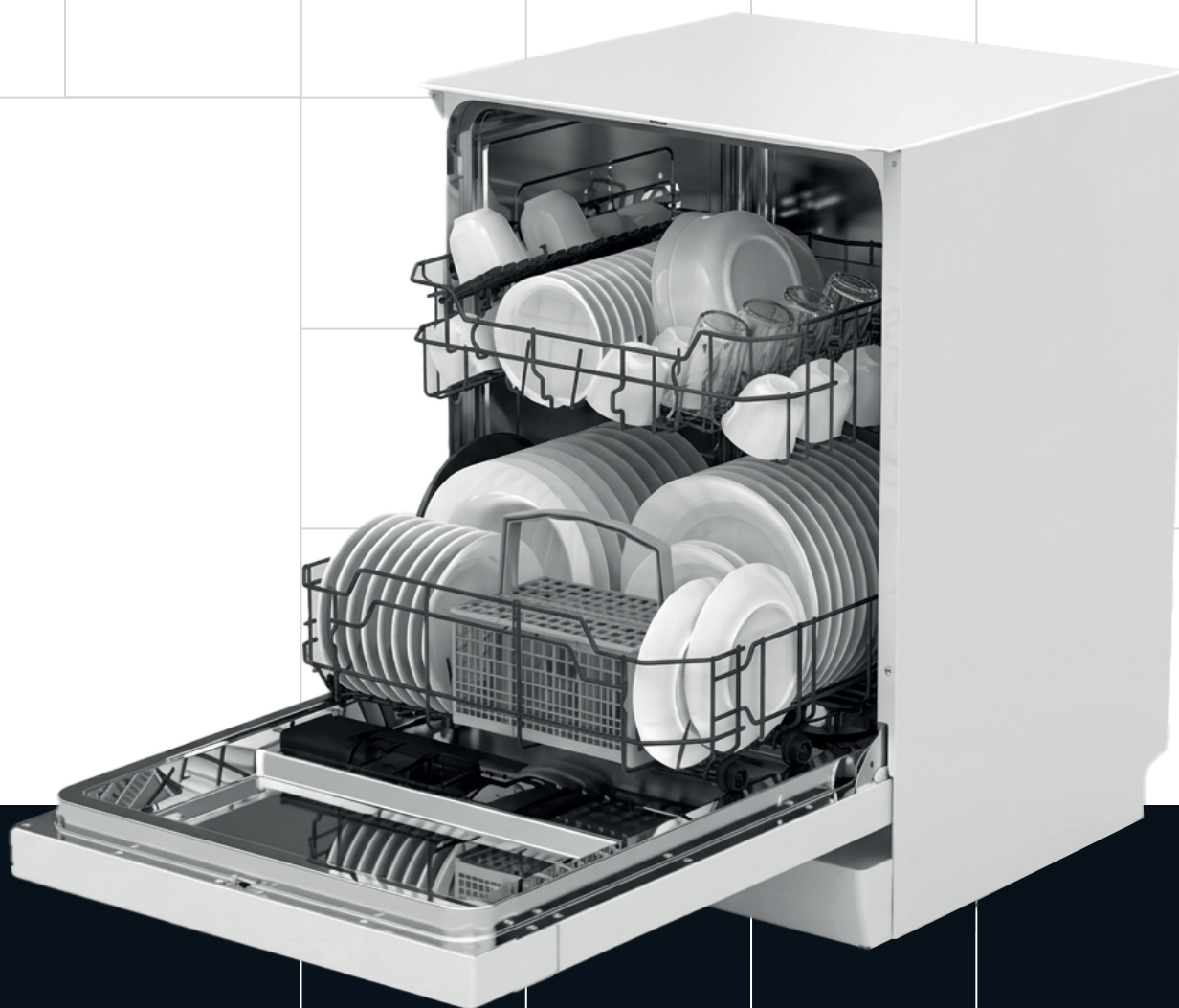


# AROHA

LAVAVAJILLAS WQP12-7735H  
Guía Rápida de Usuario



LAVAVAJILLAS



**aroha**<sup>®</sup>  
APPLIANCES

# 1. Datos Técnicos

Altura	815 mm
Anchura	598 mm
Profundidad	574 mm (puerta cerrada)
Presión del agua	0.04 - 1.0 MPa
Capacidad	12 cubiertos
Suministro Eléctrico	220-240 VAC / 50 Hz / 10A

# 2. Antes del Prime Uso

Siga estos pasos antes de poner en marcha el lavavajillas por primera vez:

## A. Cargar sal en el suavizador

- Use únicamente sal específica para lavavajillas (aprox. 1,5 kg).
- Retire la cesta inferior, desenrosque la tapa del recipiente de sal.
- Introduzca la sal con el embudo suministrado y llene con agua.
- Atornille la tapa firmemente y ejecute inmediatamente un programa corto.

**ADVERTENCIA:** Nunca use sal de mesa. El fabricante no responde por daños causados por sal inadecuada.

## B. Llenar el dispensador de abrillantador

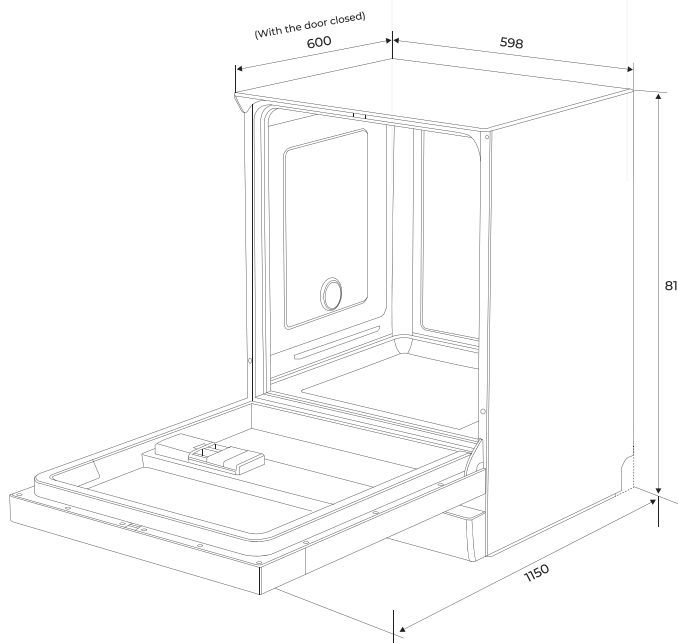
- Localice el dispensador junto al compartimento de detergente (capacidad: ~110 ml).
- Gire la tapa hacia 'open', vierta el abrillantador hasta que el indicador se oscurezca.
- El nivel óptimo es 4 (ajuste de fábrica). Aumente a 5 si quedan manchas tras el lavado.

**NOTA:** Recargue cuando el nivel caiga a 1/4. Nunca llene con detergente líquido.

## C. Añadir Detergente

- Use únicamente detergente específico para lavavajillas (polvo, gel o pastilla).
- Para lavado normal: ~25 g en el compartimento principal.
- Para prelavado: añada detergente también en el compartimento A.
- Si usa pastillas, seleccione programas largos para asegurar su disolución completa.

**ADVERTENCIA:** El detergente para lavavajillas es corrosivo. Mantenga fuera del alcance de los niños.



ALTURA	81.5 CM
ANCHURA	59.80 CM
PROFUNDIDAD	57.4 CM (con la puerta cerrada)
PRESIÓN DEL AGUA	0.04-1.0MPa
FUENTE DE ALIMENTACIÓN	Ver Etiqueta de calificación
CAPACIDAD	12 Cubiertos

## 3. Carga de Lavavajillas

### Cesta superior

- Diseñada para vajillas delicadas: vasos, tazas, platos pequeños y cuencos poco profundos.
- Coloque los vasos boca abajo y asegúrese de que no se toquen entre sí.
- La altura de la cesta superior es ajustable para acomodar utensilios de mayor tamaño.

### Cesta inferior

- Destínela a artículos grandes y difíciles de limpiar: ollas, sartenes, platos, tapas.
- Coloque ollas y cuencos boca abajo; incline las piezas profundas para que el agua escurra.
- Cargue primero la cesta inferior y luego la superior.

### Cubiertos

- Colóquelos en la cesta de cubiertos con los mangos hacia abajo.
- Cuchillos y utensilios afilados: punta siempre hacia abajo.
- No apile cubiertos juntos para asegurar una limpieza completa.

**NOTA:** Raspe los restos grandes de comida antes de cargar. No es necesario enjuagar previamente.

**ADVERTENCIA:** Verifique que los brazos pulverizadores giren libremente después de cargar. No se sobrecargue.

## 4. Programas de Lavado

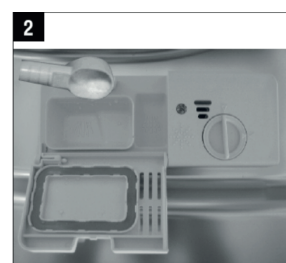
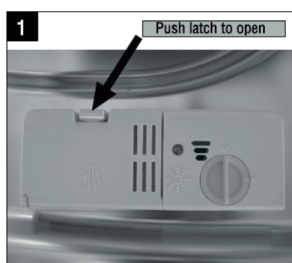
Seleccione el programa adecuado pulsando el botón PROGRAMA. Pulse INICIO/PAUSA para comenzar.

Programa	Uso recomendado	Temp.	Duración	Energía	Agua
<b>INTENSIVO</b>	Vajilla muy sucia, ollas y sartenes	60–70° C	170 min	1.6 kWh	18.5 L
<b>NORMAL</b>	Carga normalmente sucia	65°C	180 min	1.3 kWh	15 L
<b>ECO ★</b>	Suciedad normal · más eficiente	60–65° C	190 min	0.90 kWh	11 L
<b>VIDRIO</b>	Vajilla delicada y vidrio	40–60° C	130 min	0.9 kWh	14.5 L
<b>90 MIN</b>	Carga ligeramente sucia	65°C	90 min	1.35 kWh	12.5 L
<b>RÁPIDO ★</b>	Lavado rápido, sin secado	45–55° C	30 min	0.75 kWh	11 L

Media carga: active la función ½ si lava menos de 6 cubiertos. Reduce el consumo de agua y energía. Compatible con Intensivo, Normal, ECO, Vidrio y 90 Min.

Secado extra: disponible en todos los programas excepto Rápido. Eleva la temperatura de enjuague final a 69°C. No se puede combinar con Media Carga.

**NOTA:** ECO es el programa de referencia según la norma EN 50242. Más eficiente en consumo combinado de energía y agua.



## 5. Mantenimiento y Limpieza

### Sistema de filtros (limpiar semanalmente)

- Use únicamente sal específica para lavavajillas (aprox. 1,5 kg).
- Retire la cesta inferior, desenrosque la tapa del recipiente de sal.
- Introduzca la sal con el embudo suministrado y llene con agua.
- Atornille la tapa firmemente y ejecute inmediatamente un programa corto.

**ADVERTENCIA:** Recargue cuando el nivel caiga a 1/4. Nunca llene con detergente líquido.

### Brazos pulverizadores

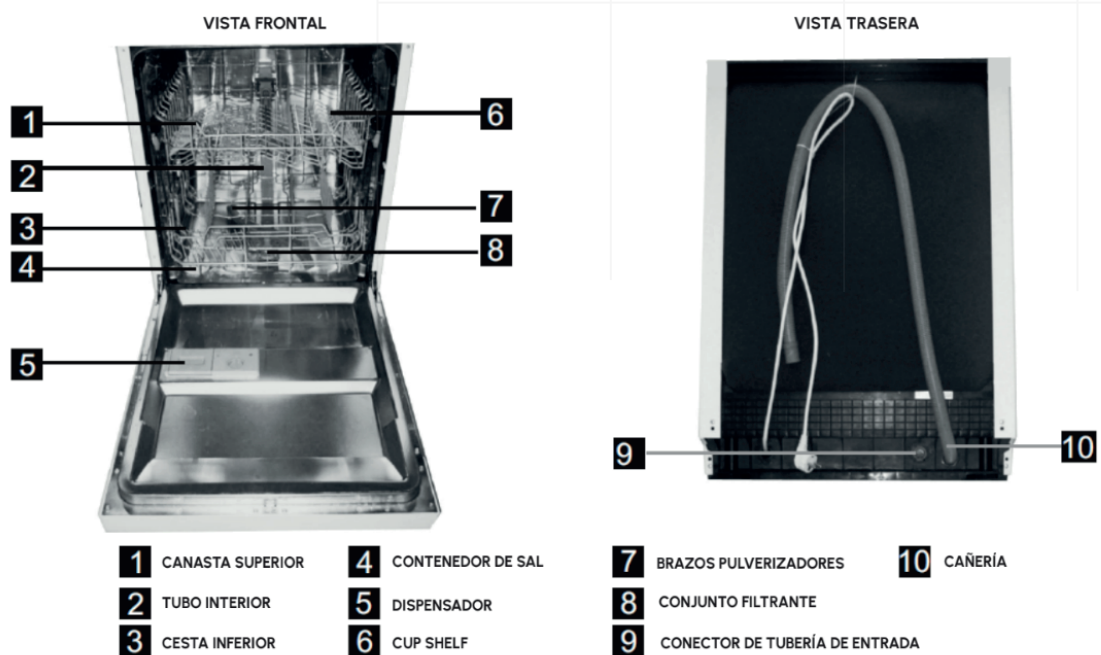
- Limpie los chorros de los brazos periódicamente con agua jabonosa tibia y cepillo suave.
- Brazo superior: gire la tuerca en sentido horario para extraerlo.
- Brazo inferior: tire hacia arriba para retirarlo.

### Exterior y panel de control

- Limpie el panel con un paño ligeramente húmedo y seque de inmediato.
- Para el exterior: use cera de pulir para electrodomésticos.
- No use aerosoles, limpiadores abrasivos ni estropajos.

### Consejos de conservación

- Después de cada uso: cierre el grifo y deje la puerta ligeramente abierta para ventilar.
- En períodos sin uso prolongados: ejecute un ciclo vacío, luego desconecte agua y corriente.
- En invierno: drene el agua de las mangueras para evitar daños por congelación.



## 6. Resolución de Problemas

### Problemas frecuentes

Programa	Causa probable	Solución
No enciende	Fusible fundido / puerta abierta	Revisar fusible; cerrar bien la puerta
No bombea agua	Grifo cerrado o filtro obstruido	Abrir grifo; limpiar filtro
Platos sucios	Carga incorrecta o poco detergente	Reorganizar; aumentar detergente
Platos sin secar	Poco abrillantador o programa corto	Recargar abrillantador; elegir programa más largo

Programa	Causa probable	Solución
Manchas blancas	Agua dura / exceso de detergente	Ajustar nivel de sal (H3); reducir detergente
Espuma en cubeta	Detergente no apto para lavavajillas	Usar solo detergente específico
Ruido excesivo	Brazo pulverizador bloqueado	Reorganizar carga; verificar brazos

### Códigos de error

Indicador	Significado	Acción
Luz RÁPIDO parpadea fugazmente	Tarda demasiado en llenarse de agua	Abrir el grifo; verificar presión de agua
Luces RÁPIDO y 90 MIN parpadean rápido	No alcanzó la temperatura requerida	Llamar al servicio técnico
Luz VIDRIO parpadea rápidamente	Desbordamiento / fuga interna	Cerrar suministro de agua y llamar al servicio técnico

1. On/Off: para encender/apagar la fuente de alimentación.
2. PROGRAMA: para seleccionar un programa de lavado.
3. FUNCIONES DE MEDIA CARGA: Pulse el botón para seleccionar Funciones de media carga. (Con esta media función de carga solo se puede utilizar cuando solo tiene alrededor o menos de 6 lugar de ajuste de onda de plato, y verá menos consumo de agua y energía. Solo se puede utilizar con intensivo, normal, ECO, vidrio y 90 min.)
4. INDICADORES DE PROGRAMA: Para indicar qué programa ha sido seleccionado.
5. MITAD: Indicador de carga.
6. EXTRA: Indicador de secado.
7. INDICADORES DE RETARDO: para mostrar el tiempo de retardo (3h/6h/9h /12h).

8. INDICADOR DE ADVERTENCIA DE ENJUAGUE: indicador de alerta de sal. Indica cuando el dispensador o el suavizador necesita ser rellenado.
9. SECADO EXTRA: Pulse el botón para seleccionar la función de secado Extra. (Solo se puede utilizar con Intensivo, Normal, ECO, Vidrio y 90 Min. When selecciona la función de secado adicional, la temperatura de enjuague de Intensivo, Normal, ECO y 90 Min alcanzará 69°. La función de media carga y la función de secado adicional no pueden seleccionar al mismo tiempo).
10. RETRASO: presionar el botón para retrasar.
11. COMENZAR/PAUSAR: Para iniciar el programa de lavado seleccionado o pausar el programa de lavado cuando la máquina está funcionando.

